

**Вставка управления 1 - 10 В**  
**System 2000**

Артикул N: 0860 00

**Функция**

Вставка управления 1-10 В для переключения и регулирования яркости с помощью электронных балластов (EVG) или трансформаторов TRONIC с интерфейсом 1-10 В.

Команда на переключение или регулирование яркости формируется с помощью накладки на вставку управления 1-10 В, дополнительного устройства или радиопередатчика.

Вставка управления 1-10 В работает по принципу двух рабочих поверхностей, т.е. имеется отдельная клавиша для регулирования яркости "ярче" и "темнее".

Осветительный прибор включается или выключается по линии подключения нагрузки, а регулирование яркости осуществляется с помощью интерфейса 1-10 В.

В настоящем руководстве описывается функционирование при использовании накладки с ручным управлением. Функционирование при использовании других накладок или дистанционного управления описывается в соответствующих руководствах.

**Использование из выключенного состояния:****Короткое нажатие (менее 400 мс):**

ВЕРХНЯЯ часть клавиши или НИЖНЯЯ часть клавиши или ВСЯ клавиша: ВКЛ.

**Долгое нажатие (более 400 мс):**

ВЕРХНЯЯ часть клавиши: изменение яркости от минимума до максимума.

НИЖНЯЯ часть клавиши: включение на минимальную яркость.

**Использование из включенного состояния:****Короткое нажатие (менее 400 мс):**

ВЕРХНЯЯ часть клавиши или НИЖНЯЯ часть клавиши или ВСЯ клавиша: ВЫКЛ.

**Долгое нажатие (более 400 мс):**

ВЕРХНЯЯ часть клавиши: Увеличение яркости до максимума.

НИЖНЯЯ часть клавиши: Уменьшение яркости до минимума.

ВСЯ клавиша (мин. 3 секунды): Текущая яркость сохраняется в памяти и устанавливается при повторном включении (короткое нажатие). Для подтверждения сохранения значения яркости в памяти нагрузка выключается на 1 сек и затем включается на сохраненное значение.

**Указания по безопасности**

Внимание! Установка и монтаж электроприборов должен выполняться только квалифицированным персоналом.

Не подходит для полного отключения, при выключенном приборе нагрузка не отделена гальванически от сети.

Для избежания поражения электрическим током, до начала работ на вставке управления 1-10В или до замены лампы полностью отключить.

Подключение устройства должно осуществляться специалистами, в противном случае возможны случаи поражения электрическим током. Несоблюдение указаний по установке может привести к пожару или несчастным случаям.

**Сохранение уровня яркости.**

При использовании в качестве накладки датчика движения Komfort необходимый уровень яркости может быть сохранён в память посредством

дополнительного устройства. Подробности смотрите в инструкции по эксплуатации.

## Установка базовой яркости

Базовая яркость может устанавливаться только непосредственно со вставки управления 1-10 В. Для этого необходимо нажать на центральную часть накладки в выключенном состоянии на мин. 20 секунд. Освещение сначала включается на максимальную яркость. Через прим. 20 секунд для подтверждения готовности программирования освещение переключается на половину яркости. После этого необходимо уменьшить яркость до необходимого значения. Отпустить кнопку. Через прим. 20 секунд базовая яркость будет сохранена и нагрузка для подтверждения отключается.

Если уровень яркости записывается в вставку 1-10 В с накладкой датчика присутствия, движения, радионакладкой то необходимо выполнить следующие действия:



### Строго следуйте указаниям

1. Отключите напряжение сети.
2. Снимите накладку датчика присутствия, движения, радионакладку.
3. Наденьте накладку вкл./выкл. диммирования.
4. Подайте напряжение.
5. Установите необходимую яркость (см. вверху)
6. Отключите напряжение сети.
7. Снимите накладку вкл./выкл. диммирования.
8. Установите накладку датчика движения, присутствия, радионакладку.
9. Подайте напряжение.

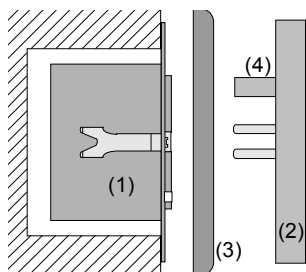
## Указания по установке

Вставка управления 1-10 В (1) устанавливается в монтажную коробку в соответствии с DIN 49073 (Рис. А).

Клеммы подключения должны располагаться снизу (при настенном монтаже).

Вставка управления 1-10 В должна использоваться только в сочетании с накладкой. Накладка (2) вместе с рамкой (3) защелкиваются на вставке. Электрический контакт обеспечивается с помощью штекера (4).

Рис. А



**Суммарная мощность подключенных ламп не должна превышать 700 Вт.**

В зависимости от типа монтажа макс. подключаемая нагрузка уменьшается на:

- 10 % на каждые 5 °С превышения температуры окружающей среды 25 °С
- 15 % при встраивании в стены из дерева, гипса или в полость
- 20 % при монтаже в многослойных сочетаниях

**Соблюдать технические условия подключения (ТАВ) к электросети.**

## Короткое замыкание

Внутренний контроль выходной мощности отсутствует. Для защиты приборов предусмотрен предохранитель 10 А.

Управляющий выход 1-10 В защищен от короткого замыкания по управляющему току.



### Указание

Управляющий выход не подключать к сети 230 В, в противном случае вставка управления 1-10 В будет повреждена.

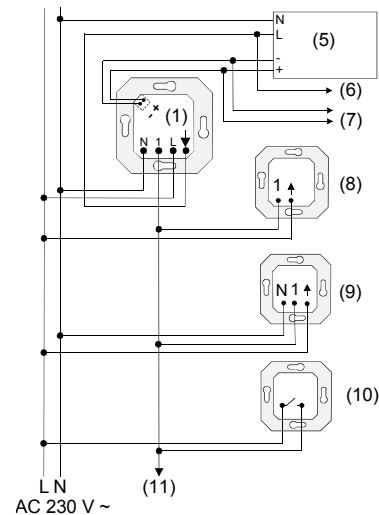
## Подключение без дополнительных устройств

Подключение производится в соответствии с Рис. В.

Рис. В

Вход дополнительных устройств „1“ не подключается.

- (1) Вставка управления 1-10 В
- (5) Нагрузка
- (6) Переключаемая фаза для дополнительной нагрузки
- (7) Линия управления 1-10 В для дополнительной нагрузки
- (8) Вставка дополнительных устройств
- (9) Вставка 3-проводной вставки дополнительного устройства
- (10) Механический выключатель
- (11) Другие дополнительные устройства



## Использование дополнительных устройств

Переключение / регулирование яркости с большего количества мест при использовании вставки дополнительного устройства (8), вставки 3-проводного дополнительного устройства (9) или механического выключателя (10) (смотри Рис. В).

При использовании вставки 3-проводного дополнительного устройства по сравнению с вставкой дополнительного устройства дополнительно используется N-провод.

Вставка дополнительного устройства, вставка 3-проводного дополнительного устройства и механического выключателя могут комбинироваться друг с другом.

Вставка 3-проводного дополнительного устройства используется только с накладкой датчика присутствия. Описание функционирования смотри в руководстве по вставке .

**На главном устройстве должна также использоваться накладка датчика присутствия. Иначе функции не выполняются.** Количество дополнительных устройств : макс. 10

Вставки дополнительных устройств: при использовании наклейки для ручного

управления - функциональность такая же как и во вставке управления 1-10 В, установка базовой яркости невозможна.

Количество дополнительных устройств: неограничено

### Механический выключатель (замыкатель):

Короткое нажатие: ВКЛ / ВЫКЛ

Долгое нажатие: регулирование яркости

Количество: неограничено

При кратковременном нажатии в автоматическом состоянии включение производится на сохраненное значение яркости.

При длительном нажатии в выключенном состоянии яркость сначала устанавливается на максимум. Через прим. 1 секунду на максимальном значении яркости, производится установка на минимальный уровень освещения.

Через прим. 1 сек. на минимальной яркости, производится возврат к максимальной. Процесс повторяется постоянно.

Сохранение значений яркости с помощью механического выключателя (замыкателя) невозможно.

## Распределение нагрузки по фазам

Существует возможность осуществлять переключение/регулирование яркости большего количества балластов EVG или трансформаторов TRONIC с помощью вставки управления 1-10 В. Подключение осуществляется в соответствии со схемой, данной на рисунке С.

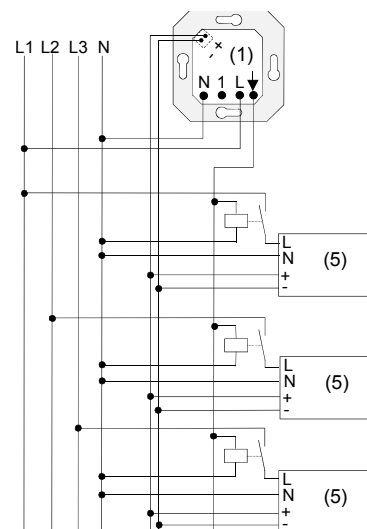
**Количество балластов EVG или трансформаторов TRONIC, управление которыми можно осуществить с помощью вставки управления 1-10 В, зависит от управляющего тока одного балласта EVG или трансформатора TRONIC. Максимальный управляющий ток вставки управления 1-10 В приведен в разделе технических данных.**



### Указание

При многофазном подключении следить за полярностью подключения балластов EVG!

Рис. С



**Технические данные**

Напряжение:                   перем. ток 230 В ~,  
50 / 60 Гц

Подключаемая нагрузка:  
Лампы накаливания: 700 Вт  
Балласт EVG:               в зависимости от типа

Кол-во доп. устройств:  
Доп. устройство  
механич. выключатель: неограниченно  
Доп. устройство  
для датчиков  
присутствия, движения: 10

Дополнительные устройства могут  
комбинироваться.

Выключатели с подсветкой должны иметь  
дополнительную клемму N.

Помехи:                       в соответствии с  
EN 55015

Управляющее  
напряжение:               0,5 .. 10 В

Управляющий ток:           макс. 50 мА

Контакт переключения: релейный контакт

Общая длина проводки  
доп. устройств:           макс. 100

## Гарантийные обязательства

Мы выполняем гарантийные обязательства в рамках, определённых законодательством.

**В случае обнаружения неисправности, пожалуйста, вышлите нам само устройство с описанием неисправности на адрес одного из наших представителей:**

### Представитель в Российской Федерации

ООО «ГИЛЭНД»  
Остаповский проезд, дом 22/1  
Россия, 109316, Москва

Тел + 7 (4) 95 232 - 05 - 90  
Факс + 7 (4) 95 232 - 05 - 90  
[www.gira.ru](http://www.gira.ru)  
[info@gira.ru](mailto:info@gira.ru)

### Представитель на Украине

ЧМП «Сириус-93»  
Военный проезд, 1  
Украина, 01103, Киев

Тел + 380 44 496 - 04 - 08  
Факс + 380 44 496 - 04 - 07  
[www.sirius93.com.ua](http://www.sirius93.com.ua)  
[nii@sirius93.com.ua](mailto:nii@sirius93.com.ua)

### Представитель в Казахстане

NAVEQ System Ltd  
Ул. Гоголя, дом 111 а, офис 403  
Республика Казахстан  
050004, Алматы

Тел + 7 (0) 3272 79 - 18 - 58  
Факс + 7 (0) 3272 78 - 03 - 05  
[www.naveq.kz](http://www.naveq.kz)  
[info@naveq.kz](mailto:info@naveq.kz)

Gira  
Giersiepen GmbH & Co. KG  
Elektro-Installations-  
Systeme

Dahlienstraße 12  
42477 Radevormwald

Deutschland

Tel + 49 (0) 2195 - 602 - 0  
Fax + 49 (0) 2195 - 602 - 119

[www.gira.de](http://www.gira.de)  
[info@gira.de](mailto:info@gira.de)