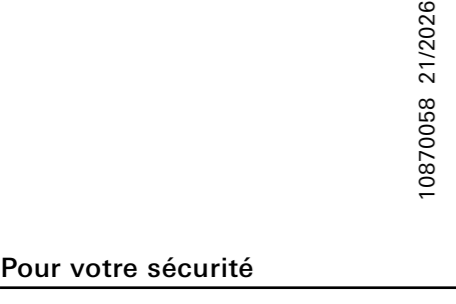


Instructions de montage et mode d’emploi

Détecteur de fumée Basic Q

1149 02



10870058 21/2026

### Pour votre sécurité

L’installation et le montage des appareils électriques doivent être effectués uniquement par des électriciens. En cas de montage inapproprié, de graves blessures sont possibles, par ex. par électrocution, un incendie ou des dommages matériels.

- Élaboration de projet et montage uniquement par un spécialiste qualifié**

Conformément à la norme EN 14676, l’élaboration de projet et le montage du détecteur de fumée ne peuvent être effectués que par un spécialiste qualifié.

A cette fin, Gira propose le cours en ligne « Spécialiste certifié pour les détecteurs de fumée selon DIN EN 14676 » avec certification. Vous trouverez plus d’informations à ce sujet à l’adresse « akademie.gira.de ».

- Instruction et transfert du mode d’emploi**

Expliquez à l’utilisateur final ou à son représentant toutes les fonctions du produit. Ce mode d’emploi fait partie intégrante du produit et doit être remis à l’utilisateur final ou à son représentant afin qu’il le conserve en lieu sûr.

- Lieux de montage non autorisés**

Le détecteur de fumée Basic Q n’est pas adapté à un montage dans des caravanes, des camping-cars, des bateaux, etc.

### Caractéristiques du produit

Le détecteur de fumée Basic Q est un détecteur de fumée fonctionnant sur piles pour les unités d’habitation privées ou les locaux similaires aux habitations selon la norme DIN 14676. Le détecteur de fumée Basic Q identifie un dégagement de fumée en temps utile et émet un avertissement avant que la concentration de fumées ne devienne dangereuse. L’avertissement est émis sous forme d’un signal sonore.

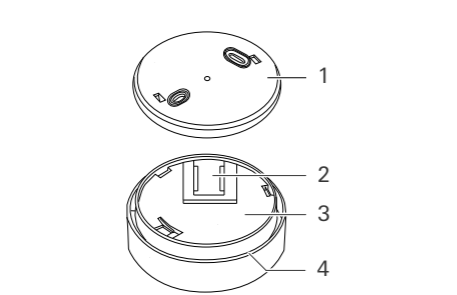
**Propriétés du produit**

- Signal d’alarme fort et pulsant (au moins 85 dB (A))
- Détection de la fumée par principe photoélectrique de la lumière diffusée
- Touche de fonction intégrée pour le test de fonctionnement
- Indicateur de dysfonctionnement
- Pile intégrée non amovible
- Q-Label

**Étendue dans la livraison**

- 1x Détecteur de fumée Basic Q
- 1x Matériel de fixation
- 1x Instructions de montage et mode d’emploi

### Description de l’appareil



- Plaque de montage
- Curseur d’activation
- Détecteur de fumée
- Orifices d’entrée de fumée

### Choisir l’emplacement de montage

Le lieu de montage du détecteur de fumée doit être sélectionné conformément aux prescriptions de la norme DIN EN 14676. Les principales prescriptions sont les suivantes :

- le plus près possible du centre du plafond (distance minimale de 50 cm avec les murs, les luminaires et autres obstacles).
- un détecteur de fumée par local (surface max. 60 m<sup>2</sup>).
- ne pas monter à proximité immédiate de sources de chaleur.

- Description du système pour les détecteurs de fumé**

Vous trouverez des informations détaillées sur le montage selon la norme DIN 14676 dans la « Description du système pour les détecteurs de fumée ». Ce document est disponible dans la zone Téléchargements de Gira (www.gira.de/service/download).

### Protection minimale/protection optimale

Pour les appartements et maisons, on applique :

**Protection minimale**

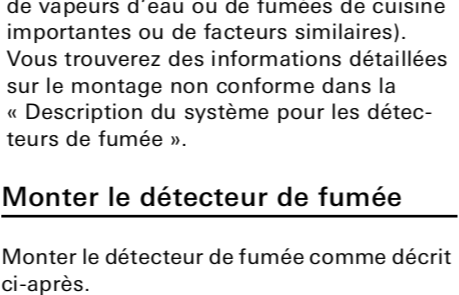
- Un détecteur de fumée dans chaque chambre à coucher et chambre d’enfant et dans le couloir / la cage d’escaliers (voie d’évacuation).
- Dans le cas de communications ouvertes sur deux niveaux, il convient de monter un détecteur de fumée au niveau supérieur.
- Dans les bâtiments à plusieurs étages, il convient de monter un détecteur de fumée par étage.

**Protection optimale**

- 1 détecteur de fumée par local et par étage
- Dans les bâtiments de grande taille, utiliser des détecteurs de fumée en réseau.
- Utilisation de détecteurs spéciaux (par ex. détecteurs thermiques) dans les zones sensibles.

- Alarme dissuasive**
- Certains emplacements ne sont pas adaptés au montage d’un détecteur de fumée, car les conditions locales peuvent y causer des alarmes dissuasives multiples (par ex. en raison de travaux de soudage/brasage, de vapeurs d’eau ou de fumées de cuisine importantes ou de facteurs similaires). Vous trouverez des informations détaillées sur le montage non conforme dans la « Description du système pour les détecteurs de fumée ».

### Monter le détecteur de fumée

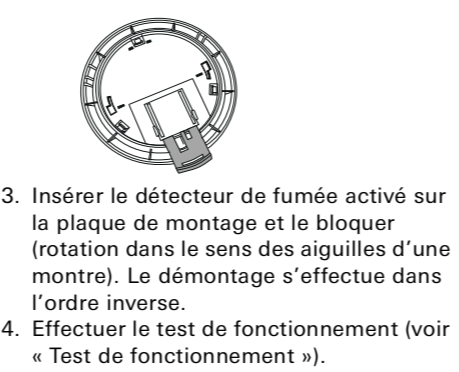


Monter le détecteur de fumée comme décrit ci-après.

- Monter la plaque de montage.
- Activer le détecteur de fumée.

### Activation/désactivation

Le curseur d’activation est protégé en usine contre toute insertion accidentelle. Retirer la protection et insérer complètement le curseur d’activation (gris) dans le guide. Le détecteur de fumée est alors activé. La désactivation s’effectue dans l’ordre inverse.

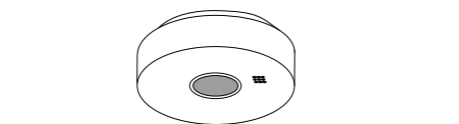


- Position de montage**
- Le détecteur de fumée ne peut être monté que dans une position spécifique. À cet effet, la plaque de montage est équipée d’une goupille de verrouillage. Celle-ci garantit que le détecteur de fumée est correctement verrouillé. Avant le verrouillage, insérer impérativement le curseur d’activation dans le détecteur de fumée. En cas de non-respect, le détecteur de fumée pourrait se coincer sur la plaque de montage et ne pouvoir être retiré qu’au prix d’un effort extrême.

Le détecteur de fumée Basic Q dispose d’une touche de fonction (grise) facilement accessible.

## Touche de fonction

Le détecteur de fumée Basic Q dispose d’une touche de fonction (grise) facilement accessible.



L’action suivante peut être déclenchée :

- Test de fonctionnement

### Test de fonctionnement

Les règles suivantes s’appliquent au test de fonctionnement :

- après la première installation
- après chaque alarme, opération de

maintenance et message de défaut

- Risque de lésions auditives irréversibles dues au signal sonore puissant**

Le signal sonore puissant (au moins 85 dB(A)) peut entraîner des lésions auditives irréversibles (par exemple, des acouphènes) lors du test de fonctionnement. Lors du test de fonctionnement, maintenir une distance d’au moins 50 cm par rapport au détecteur de fumée.

- Effectuer le test de fonctionnement**
- Effectuer le test de fonctionnement comme suit :
- Maintenir la touche de fonction enfoncée pendant environ 3 s. Un bref signal sonore retentit et l’anneau lumineux s’allume.
  - Relâcher la touche de fonction. L’anneau lumineux s’éteint.

- Échec du test de fonctionnement**

Remplacer immédiatement le détecteur de fumée s’il échoue deux fois de suite au test de fonctionnement. Les détecteurs de fumée défectueux ne doivent pas être montés.

- Les détecteurs de fumée sauvent des vies**

Tenez compte de ce qui suit lors de l’utilisation des détecteurs de fumée :

- Utiliser uniquement des détecteurs de fumée conformes à la norme DIN 14604.
- Ne jamais couvrir les détecteurs de fumée de manière permanente, ne jamais les obstruer avec des objets ni les peindre.
- Ne jamais monter de détecteurs de fumée défectueux ou qui ne fonctionnent pas correctement.

### Signaux de fonctionnement et d’alarme

Signal sonore	Anneau lumineux	Signification
Puissant signal ac. intermittent	Clignote rapidement	Alarme locale de fumée
Signal ac. court (intervalles de 30 s)	Clignote en décalage par rapport au signal sonore	Dysfonctionnement
Signal ac. court (intervalles de 30 s)	Clignote en même temps que le signal sonore	Pile faible*
Puissant signal sc. e intermittent	S’allume brièvement	Test de fonctionnement

\* Remplacer le détecteur dans les 30 jours.

### Acquitter une alarme / alarme dissuasive

Si le détecteur de fumée a déclenché une alarme et qu’on établit par la suite qu’il s’agit d’une fausse alarme, le signal d’alarme peut être acquitté par un appui sur la touche de fonction. Assurez-vous ensuite d’éliminer la cause de la fausse alarme.

### Entretien et maintenance

Entretenez et vérifiez régulièrement le détecteur de fumée afin de garantir son bon fonctionnement.

- Entretien**
- Essayez régulièrement le détecteur de fumée avec un chiffon humide (et non mouillé !). Vous pouvez également dépoussiérer le détecteur de fumée avec précaution à l’aide d’un aspirateur adapté (réglé sur la puissance minimale).

- Maintenance**
- Maintenance et obligation de maintenance**

La norme DIN 14676 impose une obligation de maintenance pour les détecteurs de fumée. Cette maintenance doit être effectuée par un spécialiste qualifié. Tenez compte de ce qui suit : En cas de non-respect de l’obligation de maintenance, la couverture d’assurance peut être annulée en cas d’incendie.

- Manuel de maintenance pour détecteur de fumée**

Gira propose un « Manuel de maintenance pour détecteur de fumée » dans sa zone de téléchargement. Vous y trouverez toutes les données importantes poue la première installation et à la maintenance ultérieure.

### Travaux de rénovation

- Travaux de rénovation**

Si possible, montez le détecteur de fumée uniquement une fois tous les travaux de rénovation terminés. Si cela n’est pas possible, vous pouvez également démonter le détecteur de fumée pendant la durée des travaux. Effectuez un test de fonctionnement une fois tous les travaux terminés.

### Résolution des pannes

Problème	Solution
Aucun signal audible pendant le test de fonctionnement	Vérifier le curseur d’activation
Alarmes dissuasives fréquentes	Recherche des sources de parasites sur le site de montage
	Nettoyer le détecteur de fumée

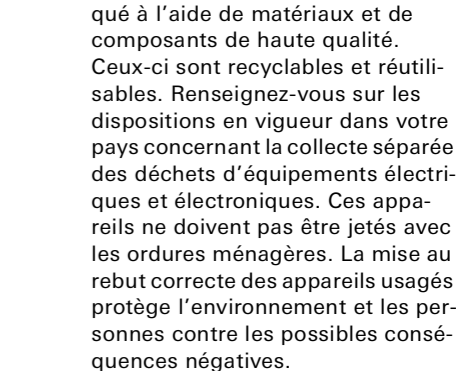
### Mise au rebut

Mettez le détecteur de fumée au rebut à la date indiquée sur l’étiquette de l’appareil ou lorsque la pile est déchargée.

- Avertissement**
- Risque d’explosion en cas de retrait forcé de la pile !**

La pile du détecteur de fumée n’est **pas** remplaçable. Si la pile est retirée de force de l’appareil, elle risque d’exploser si elle est endommagée. Le détecteur de fumée doit toujours être complètement éliminé.

- Le détecteur de fumée Gira est un appareil électrique et électronique au sens de la directive UE 2002/96/CE. L’appareil a été conçu et fabriqué à l’aide de matériaux et de composants de haute qualité. Ceux-ci sont recyclables et réutilisables. Renseignez-vous sur les dispositions en vigueur dans votre pays concernant la collecte séparée des déchets d’équipements électriques et électroniques. Ces appareils ne doivent pas être jetés avec les ordures ménagères. La mise au rebut correcte des appareils usagés protège l’environnement et les personnes contre les possibles conséquences négatives.**



### Caractéristiques techniques

Alimentation en tension	par la pile du détecteur de fumée
Durée de vie de la pile <span> </span> :	jusqu’à 10 ans (après activation)
Signal d’alarme acoustique <span> </span> :	Au moins 85 dB (A)
Indicateur visuel <span> </span> :	Anneau lumineux (LED rouge)
Température de fonctionnement <span> </span> :	-5 <span> </span> °C à +55 <span> </span> °C
Température de stockage <span> </span> :	-20 <span> </span> °C à +65 <span> </span> °C
Hauteur de montage <span> </span> :	max. 6 m
Indice deprotection <span> </span> :	IP 42
Dimensions du boîtier (l x H)	125 x 38,5 mm
Poids <span> </span> :	Environ 250 g

### Déclaration des performances

La déclaration des performances selon le règlement (CE) n° 765/2008, le règlement (UE) n° 305/2011 est disponible dans la zone de téléchargement du site internet Gira (gira.de/Konformitaet) ou directement via le catalogue en ligne sous le produit (katalog.gira.de).

### Garantie

La garantie est octroyée dans le cadre des dispositions légales concernant le commerce spécialisé. Veuillez remettre ou envoyer les appareils défectueux port payé avec une description du défaut au vendeur compétent pour vous (commerce spécialisé/installateur/revendeur spécialisé en matériel électrique). Ceux-ci transmettant les appareils au Gira Service Center.

- Q-Label et garantie**
- Le Q-Label n’affecte pas la garantie légale.

### Gira

Gira Giersiepen GmbH & Co. KG
Systèmes d’installations électriques
Boîte postale 1220
42461 Radevormwald
Tél. +49 2195 602 - 0
Fax +49 2195 602 - 191
info@gira.de
www.gira.de