

Wskazówki bezpieczeństwa



Urządzenia elektryczne mogą być montowane i podłączane wyłącznie przez wykwalifikowanych elektryków.

Urządzenie należy użytkować wyłącznie w nienagannym stanie technicznym. Nie naprawiać urządzenia samodzielnie. Nie otwierać przykręconych na stałe osłon urządzenia.

W gnieździe instalacyjnym nie może występować napięcie sieciowe (230 V).

Niniejsza instrukcja jest składnikiem produktu i musi pozostać u klienta końcowego.

Obszary zastosowań

Urządzenie nadaje się tylko do stosowania wewnątrz budynków. Urządzenie nadaje się tylko do sterowania wyposażeniem oraz urządzeniami, które nie stwarzają zagrożenia dla zdrowia i życia. Za pomocą urządzenia nie wolno sterować silnikami bez funkcji wyłączania bezpieczeństwa, takich jak np. wyłącznik krańcowy lub wykrywanie przeszkód. Każde inne zastosowanie jest uznawane za niezgodne z przeznaczeniem i może prowadzić do szkód osobowych i materialnych. Firma Gira nie ponosi odpowiedzialności za szkody będące następstwem niezgodnego z przeznaczeniem użycia urządzenia. Podczas planowania instalacji należy uwzględnić informacje techniczne dotyczące rozplanowania sieci, zawarte w dokumentacji urządzenia. Wszystkie dokumentacje oraz instrukcje dotyczące tego produktu są dostępne na stronie internetowej producenta.

Dozwolone są wyłącznie następujące tryby pracy:

- Zasilane 24 V + WLAN
- Zasilanie PoE + LAN
- Zasilanie PoE + WLAN

W odniesieniu do krajów takich jak AT, BE, BG, CH, CY, CZ, DE, DK, EE, EL, ES, FI, FR, HR, HU, IE, IT, LT, LU, LV, MT, NL, PL, PT, RO, SE, SI, SK obowiązuje zasada:

W przypadku pasma 5 GHz dla WLAN zakres od 5150 MHz do 5350 MHz jest przewidziany tylko do użytku w pomieszczeniach zamkniętych.

Ochrona przed przegrzaniem

W przypadku przegrzania wideounifon IP wyłącza się automatycznie, aby uniknąć uszkodzenia urządzenia.

Oddawane ciepło urządzenia jest przekazywane za pośrednictwem podkładki termicznej do płyty montażowej. Płyta montażowa służy tym samym jako powierzchnia chłodząca urządzenia. Dlatego też eksploatacja wideounifonu IP jest możliwa wyłącznie z płytą montażową. Nie wolno uszkodzić ani usuwać podkładki termicznej na stronie spodniej unifonu.

- Wideounifon IP należy umieścić z odstępem min. 50 mm od źródła ciepła wokół urządzenia. Dzięki temu możliwe jest optymalne odprowadzanie ciepła.
- Nie umieszczać urządzenia bezpośrednio w świetle słonecznym.
- Nie zakrywać urządzenia [np. zasłoną].
- Nie zastawiać urządzenia [np. szafą].

Zniszczenie podzespołów elektronicznych na skutek nieprawidłowej obsługi

Wideounifon IP zawiera delikatne podzespoły elektroniczne. Mogą one zostać zniszczone w następstwie nieprawidłowej obsługi.

- Nie należy dopuszczać do upadku urządzenia.
- Nie wprowadzać żadnych zmian w urządzeniu, w jego elementach składowych lub też akcesoriach.

Niebezpieczeństwo powstania odprysków w następstwie nieprawidłowej obsługi

Strona przednia urządzenia jest wykonana ze szkła. W razie upadku z dużej wysokości lub też uderzenia o krawędź może dojść do powstania odprysków tego szkła.

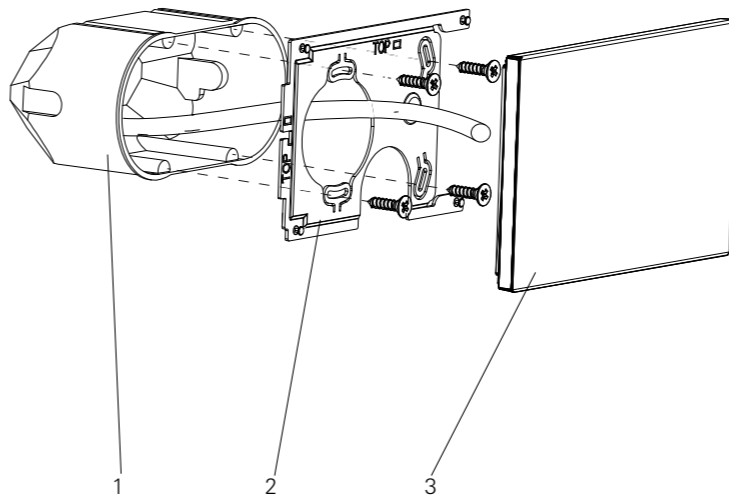
- Nie należy narażać urządzenia na mocne uderzenia lub nacisk.
- Nie montować urządzenia w przypadku gdy szklana osłona jest pęknięta lub złamana.

Zakres dostawy

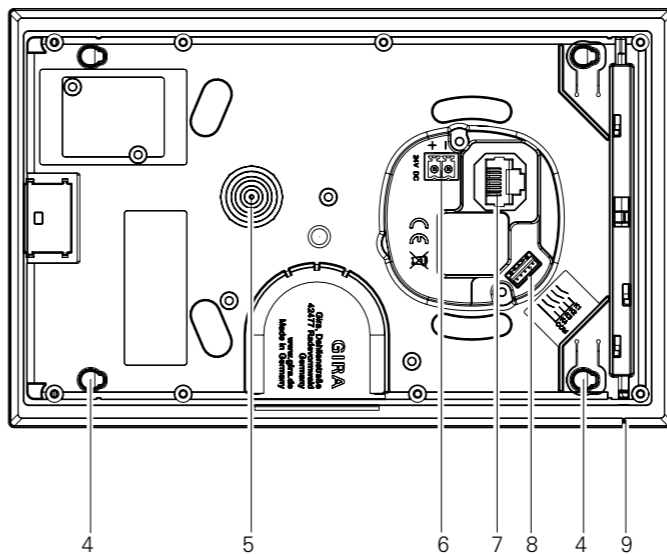
- Wideounifon IP
- Płyta montażowa
- Zestaw przewodów 3-żyłowy
- Secure Card

- Wtyczka 24 V (tylko w przypadku wariantów WLAN) – podłączona do unifonu
- Kabel krosowy RJ45

Opis urządzenia



- 1 podwójna puszka do przyłączania do urządzeń
- 2 płyta montażowa
- 3 wideounifon IP



- 4 punkty mocowania (4 x)
- 5 podkładka termiczna
- 6 przyłącze 24 V (tylko do urządzeń z WLAN)
- 7 przyłącze sieci komputerowej RJ45
- 8 przyłącze wtórnikowe
- 9 otwór odblokowujący

Montaż



Płyty montażowej nie wolno malować! Przed przystąpieniem do prac malarskich lub tapeciarskich urządzenie wraz z płytą montażową należy zdemontować.

Wybór miejsca montażu

Zamontować urządzenie wideounifon IP z zachowaniem wolnej przestrzeni co najmniej 50 mm wokół urządzenia.

Zwracać uwagę na równe podłoże montażowe, aby płyta montażowa nie uległa skrzywieniu podczas montażu.

Wideounifon IP jest montowany na puszcze do przyłączania urządzeń 2x. Do montażu zaleca się np. KAISER ECON 1656-21 (UP), KAISER 9062-94 (ściana gipsowa) lub KAISER 1269-01 (beton).

Wysokość montażu

W przypadku montażu wideounifonu IP zalecamy wysokość 1,5 m.

Kolejność montażu

Instalację wideounifonu IP należy przeprowadzić w następującej kolejności:

- I. Przygotowanie przewodów
 - II. Instalacja płyty montażowej na puszcze podwójnej
 - III. Podłączanie unifonu
 - IV. Nakładanie unifonu na płytę montażową
- Poniżej zostały opisane szczegółowo poszczególne kroki podczas instalacji.

I. Przygotowanie przewodów

Podłączyć przewód 24 V lub przewód sieci komputerowej. Podłączanie obydwu przewodów jest niedozwolone. Zalecamy wyposażenie przewodu sieci komputerowej we wtyczkę Modular Jack i użycie załączonego przewodu krosowego RJ45.

Przyłącze 24 V (urządzenia z WLAN)	lub	Przyłącze PoE
1. Skrócić przewód 24 V na żądaną długość.		Podłączanie do sieci komputerowej jest realizowane za pomocą gniazda RJ45.
2. Zdjąć płaszcz przewodu oraz izolację żył.		1. W przypadku podłączenia stałego przewodu sieciowego należy użyć wtyczki Modular Jack (np. nr art. 5740 00) oraz załączonego kabla krosowego RJ45.
3. Połączyć zacisk wtykany 24 V z żyłami.		

Przyłącze wtórnikowe (potrzebne tylko w przypadku podłączania przycisku przywołania na piętrze)



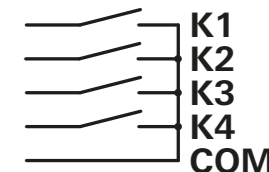
Przewód przyłączeniowy do wejścia wtórnikowego. Podłączać tylko styki bezpotencjałowe. Bez napięcia zewnętrznego! Nie podłączać 230 V – zagrożenie dla życia!

Nie stosować okablowania przelotowego do wielu urządzeń!

Podłączanie wtórnika jest wykonywane za pomocą załączonego zestawu przewodów.

Znaczenie zastosowanych oznaczeń:

Zielony: Kanał 1 (przycisk przywołania na piętrze)
Kanał 2
Żółty: Kanał 3
Kanał 4
Brązowy: Potencjał odniesienia (COM)



Przycisk przywołania na piętrze jest podłączany do kanału 1 oraz COM.

1. Skrócić przewód przyłączeniowy przycisku przywołania na piętrze na żądaną długość.
2. Zdjąć płaszcz przewodu oraz izolację żył.
3. Połączyć przewód przyłączeniowy z zestawem przewodów.

II. Instalacja płyty montażowej

1. Ustawić płytę montażową pionowo na puszcze instalacyjnej.
2. Zamocować płytę montażową za pomocą śrub puszek na puszcze instalacyjnej.
Wskazówka: Śruby puszek należy dokręcić jedynie lekko, aby nie wykrzywić płyty montażowej (maks. moment obrotowy: 0,6 Nm).
Używać wyłącznie dostępnych w handlu śrub do mocowania puszek!

III. Podłączanie unifonu

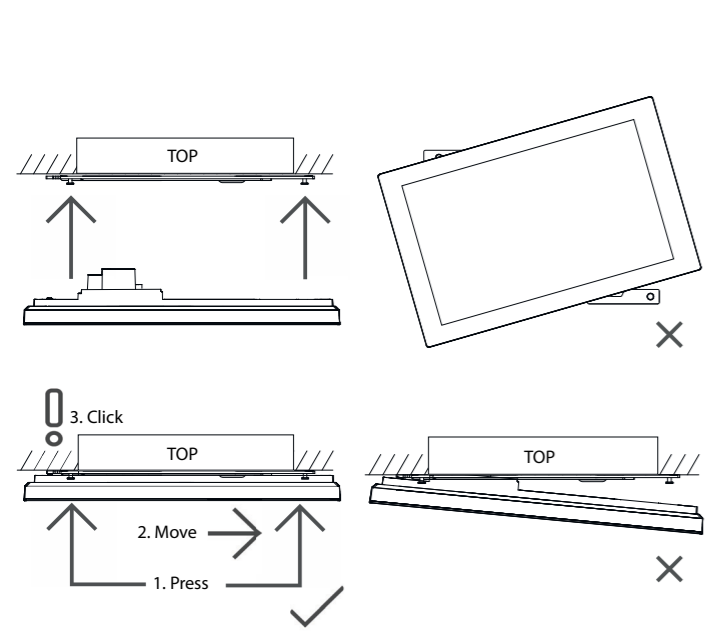
1. Podłączyć zaciski wtykane zasilania lub złącza wtykowego PoE, jak również wejście wtórnikowe do unifonu.



Gira
Giersiepen GmbH & Co. KG
Elektro-Installations-Systeme
Industriegebiet Mermbach
Dahljenstraße
42477 Radevormwald
Postfach 1220
42461 Radevormwald
Niemcy
Tel. +49 (0) 21 95 602-0
Faks +49 (0) 21 95 602-191
www.gira.de
info@gira.de

IV. Nakładanie unifonu na płytę montażową

1. Nałożyć unifon na płytę montażową.
2. Docisnąć unifon w kierunku ściany (1) i przesunąć urządzenie równocześnie w dół (2), aż zatrzaśnie się (3) w słyszalny sposób.



Uruchamianie

Uruchamianie wideounifonu IP odbywa się za pośrednictwem asystenta Gira Project Assistant od wersji 6.0.

Szczegółową dokumentację dotyczącą uruchamiania wideounifonu IP można znaleźć w obszarze dokumentów Gira do pobrania pod adresem www.download.gira.de

Demontaż

1. Przytrzymać unifon jedną ręką.
2. Wprowadzić cienki śrubokręt (szerokość ostrza maks. 2,5 mm) z lekkim naciskiem aż do oporu w otwór odblokowujący.
3. Przesunąć równocześnie unifon do góry i zdjąć go z płyty montażowej.
4. Zwolnić złącza wtykowe.

Utylizacja

Urządzenie zostało zaprojektowane i wyprodukowane z zastosowaniem wysokiej jakości materiałów i podzespołów. Nadają się one do recyklingu i ponownego wykorzystania. Należy zapoznać się z przepisami obowiązującymi w Państwie kraju dotyczącymi selektywnej zbiórki zużytego sprzętu elektrycznego i elektronicznego. Urządzeń tych nie należy wyrzucać z odpadami z gospodarstwa domowego. Dzięki prawidłowej utylizacji zużytych urządzeń możliwa jest ochrona człowieka oraz środowiska przed ewentualnymi negatywnymi skutkami.

Czyszczenie

Strona przednia urządzenia jest wykonana ze szkła. Szkło może zostać uszkodzone w następstwie nieprawidłowego czyszczenia.

- Nie czyścić urządzenia przy użyciu ostrych przedmiotów.
- Nie używać ostrych środków czyszczących, kwasów lub też rozpuszczalników organicznych.
- Urządzenie należy czyścić zwilżoną szmatką z mikrofazy.

Dane techniczne

Pobór mocy	
Maksymalnie:	8 W
Typowo:	4 W
Zasilanie:	PoE za pośrednictwem RJ45
Standard PoE:	IEEE 802.3af-2003, IEEE 802.3at-2009, IEEE 802.3bt-2018-1
Klasa 0:	48 V DC (36 do 57 V)
Wolno stosować tylko injektory mocy o maksymalnej mocy oddawanej na poziomie 30 W.	
Klasa ochronności:	III (SELV)
Przewód przyłączeniowy IP:	Gniazdo RJ45
Komunikacja IP:	Ethernet 100BASE-TX (10/100 Mbit/s)
Wyświetlacz	
Typ:	TFT
Przekątna:	7" (17,78 cm)
Liczba kolorów:	16,7 M
Rozdzielczość:	800 x 1200 px, 216 ppi
Jasność:	340 cd/m ²
Kontrast:	1:1000
Kąt widzenia:	> 85° w każdą stronę

Czujnik zbliżeniowy	
Zasięg:	maks. 40 cm
Zakres wykrywania:	30° w poziomie, 10° w pionie
Stopień ochrony:	IP3XD
Temperatura:	od +5°C do +40°C
Wilgotność względna powietrza:	5% do 85%

Wymiary:	181 x 114 x 15 mm (wysokość konstrukcyjna)
Głębokość montażu:	18 mm
Tylko wersja WLAN:	
Zasilanie:	DC 16 V do 31 V (SELV)
Przewód przyłączeniowy	
Średnica żyły:	0,6 – 1,29 mm
Standard sieci WLAN:	IEEE 802.11b/g/n/ac 2,4 GHz + 5 GHz

Warunki licencji

Produkt zawiera oprogramowanie, którego użytkowanie podlega warunkom licencyjnym firmy Gira. Wraz z instalacją i użytkowaniem tego oprogramowania użytkownik wyraża zgodę na te warunki licencyjne.

Zawarte w produkcie oprogramowanie zawiera komponenty oprogramowania podmiotów zewnętrznych (Third Party Intellectual Property – TPIP).

Umowę licencji, jak również przegląd licencji TPIP oraz ich tekstów licencji można znaleźć pod adresem:

link.gira.de/1237Lizenz



informacje o ochronie danych

Gira Giersiepen GmbH & Co. KG przetwarza dane osobowe jako podmiot odpowiedzialny w przypadku użytkowania produktów w celu udostępnienia usług oraz pomocy technicznej, jak również w celu dalszego rozwoju oraz ulepszania produktów. Jako osoba, której to dotyczy, użytkownik ma prawo żądania od podmiotu odpowiedzialnego informacji, sprostowania, usunięcia, ograniczenia przetwarzania, zgłoszenia sprzeciwu oraz przeniesienia danych.

Więcej informacji na temat przetwarzania Państwa danych osobowych można znaleźć w naszych wskazówkach dotyczących ochrony danych:

<https://partner.gira.de/datenschutz/gira-ip-geraete.html>



Zgodność

Gira Giersiepen GmbH & Co. KG oświadcza niniejszym, że urządzenie radiowe typu, nr katalogowy 1237 ... jest zgodne z dyrektywą 2014/53/UE.

Pełny numer artykułu można znaleźć na urządzeniu.

Pełny tekst deklaracji zgodności UE jest dostępny pod następującym adresem internetowym:

www.gira.de/konformitaet

Rękojmia

Rękojmia jest realizowana przez sprzedawcę na zasadach określonych w przepisach ustawowych.

Uszkodzone urządzenie należy przekazać lub przesać wolną od opłaty przesyłką wraz z opisem usterki do właściwego punktu zakupu (sklep specjalistyczny, zakład instalacyjny, sklep elektryczny).

Sprzedawca ten przekaze urządzenia do Centrum Serwisowego Gira.