

**Coupleur de bus 3**

N° de commande : 2008 00

**Coupleur de bus 3 sonde externe**

N° de commande : 2009 00

**Manuel d'utilisation****1 Consignes de sécurité**

Le montage et le raccordement d'appareillages électriques doivent être réservés à des électriciens spécialisés.

Risques de blessures, d'incendies ou de dégâts matériels. Lire en intégralité la notice et la respecter.

Respecter les prescriptions et les normes en vigueur pour les circuits électriques TBTS lors de l'installation et la pose des câbles.

Lors de travaux de rénovation, protéger l'appareil contre l'encrassement par la peinture, la colle à tapisser, la poussière, etc. Le dispositif peut être endommagé.

Ces instructions font partie intégrante du produit et doivent être conservées chez l'utilisateur final.

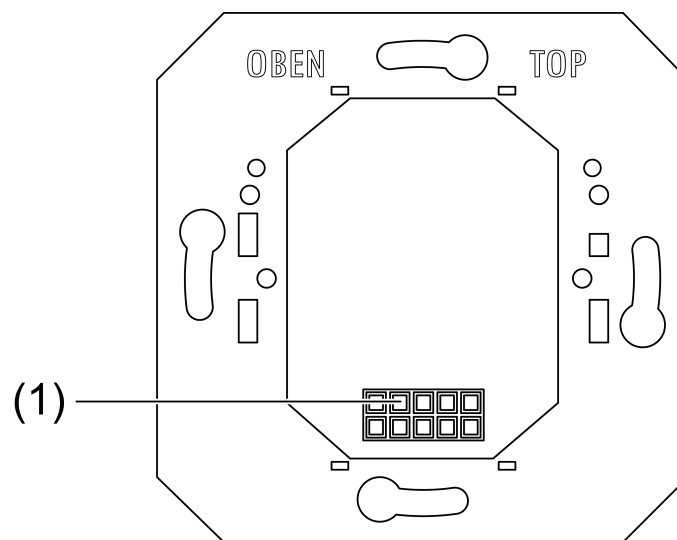
**2 Conception de l'appareillage**

Figure 1: Face avant

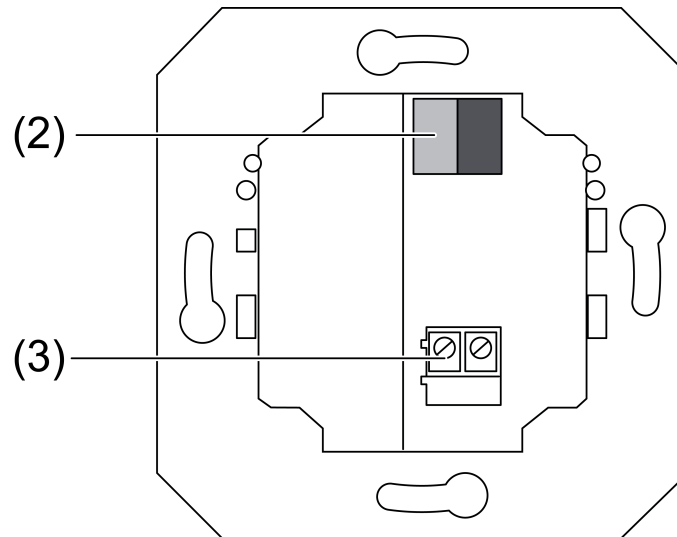


Figure 2: Partie arrière

- (1) Interface du module d'application KNX
- (2) Raccord de bus
- (3) En option : raccord de sonde de température

### 3 Fonctionnement

#### Usage conforme

- Couplage de modules d'application KNX avec touche de programmation à des systèmes KNX
- Montage dans un boîtier d'appareillage selon DIN 49073

#### Caractéristiques produits

- Alimentation des modules d'application KNX
- En fonction de l'équipement : raccord de sonde de température externe (voir chapitre 5.2. Accessoires) et transmission du signal de mesure au module d'application

**i** Sans module d'application, l'appareil n'a aucune fonction.

### 4 Informations destinées aux électriciens

#### 4.1 Montage et branchement électrique



#### **DANGER !**

**Électrocution en cas de contact avec des pièces conductrices avoisinantes.  
Un choc électrique peut entraîner la mort.**

**Couper l'appareil avant tous travaux et recouvrir les pièces conductrices avoisinantes !**

#### Monter et raccorder l'appareillage

Respecter la position de montage. Respecter le marquage TOP = haut.

- Raccorder l'appareil au câble de bus à l'aide de la borne de raccordement de bus (2). Rouge = +, noir = -.
- En option : raccorder la sonde de température externe à la borne (3).
- Monter l'appareillage dans le boîtier d'appareillage.
- Monter le module d'application KNX.

## 5 Annexes

### 5.1 Caractéristiques techniques

Température ambiante	-25 ... +55 °C
Température de stockage/transport	-25 ... +70 °C
Classe de protection	III
KNX Medium	TP 256
Tension nominale KNX	DC 21 ... 32 V TBTS

### 5.2 Accessoires

Capteur thermostat	N° de commande 1493 00
Recouvrement de protection	N° de commande 0015 01

### 5.3 Garantie

La garantie est octroyée dans le cadre des dispositions légales concernant le commerce spécialisé.

Veillez remettre ou envoyer les appareils défectueux port payé avec une description du défaut au vendeur compétent pour vous (commerce spécialisé/installateur/revendeur spécialisé en matériel électrique). Ceux-ci transmettent les appareils au Gira Service Center.

**Gira**  
**Giersiepen GmbH & Co. KG**  
Elektro-Installations-  
Systeme

Industriegebiet Mermbach  
Dahlienstraße  
42477 Radevormwald

Postfach 12 20  
42461 Radevormwald

Deutschland

Tel +49(0)21 95 - 602-0  
Fax +49(0)21 95 - 602-191

[www.gira.de](http://www.gira.de)  
[info@gira.de](mailto:info@gira.de)