

**Station de Porte Acier Inoxydable**

2501 20, 2502 20, 2503 20

2504 20, 2506 20, 2508 20

2509 20, 2510 20, 2512 20

**GIRA**



## Table des matières

---

Description d'appareil .....	5
Installer la boîte encastrée .....	6
Installer la plaque frontale .....	8
Mise en service .....	9
Entrée multifonction .....	9
Changer l'étiquette de marquage .....	10
Ouvrir la Station de Porte Acier Inoxydable .....	12
Commande .....	13
Caractéristiques techniques .....	14
Garantie .....	14



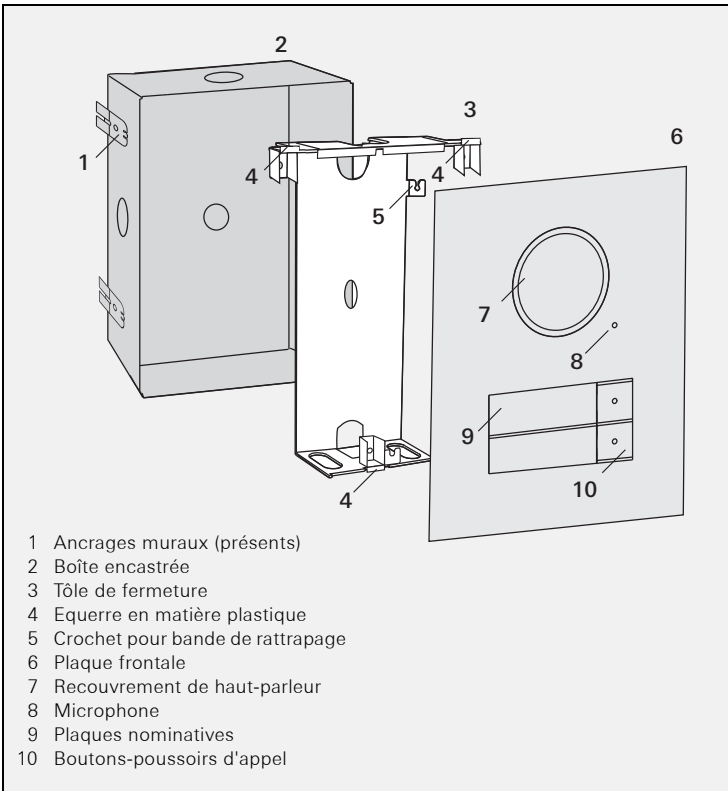
## Description d'appareil

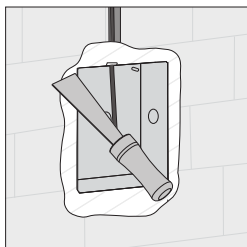
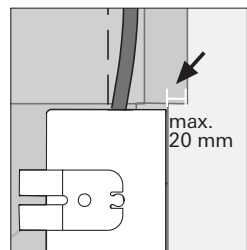
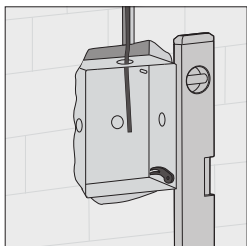
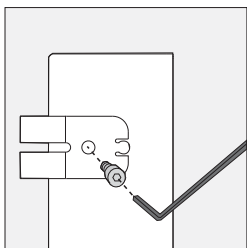
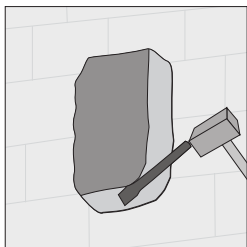
La Station de Porte Acier Inoxydable est une station de porte préassemblée protégée contre le vandalisme pour le Gira système de communication de porte.

La plaque frontale en acier inoxydable V2A de qualité supérieure d'une épaisseur de 3 mm est particulièrement robuste. Les boutons-poussoirs d'appel sont également fabriqués en acier inoxydable résistants. Les étiquettes de marquage éclairées sont recouvertes d'une plaque de verre de sécurité résistant aux flammes. Les étiquettes de marquage peuvent être ouvertes à l'aide d'un mécanisme dissimulé et ensuite enlevées par l'avant.

Tant les boutons-poussoirs d'appel que les étiquettes de marquage sont éclairés de manière homogène par un élément LED économisant l'électricité.

Le haut-parleur et le microphone sont disposés protégés contre l'eau et antivandalisme derrière leurs ouvertures respectives de passage du son.





### Attention

Le montage et le branchement des appareils électriques peuvent uniquement être effectués par un électricien.

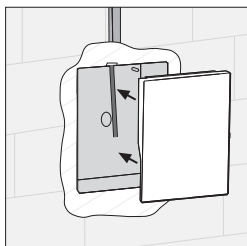
1. Sélectionner un emplacement de montage approprié et percer une ouverture d'encastrement dans le mur.
2. Si nécessaire, monter les ancrages muraux joints.

Lors du montage de la boîte encastrée, tenir compte des indications suivantes:

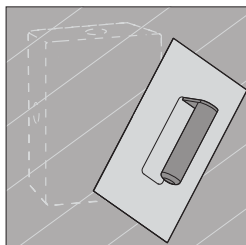
- veiller à la position de montage correcte. (tenir compte de l'autocollant "TOP").
- La boîte encastrée doit être placée droite. Lors du montage ultérieur de la Station de Porte Acier Inoxydable, il n'y a plus de possibilité de corriger l'alignement.
- Installer la boîte encastrée le plus à fleur possible avec la surface!

La tôle de fermeture doit plus tard pouvoir être montée à fleur de la surface. La compensation d'enduit maximale est de 20 mm.

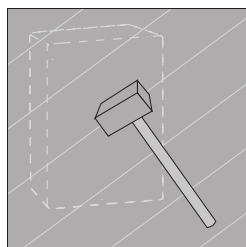
3. Plâtrer la boîte encastrée à fleur avec la surface finale (compensation d'enduit max. 20 mm).



4. Utiliser la protection d'enduit jointe.

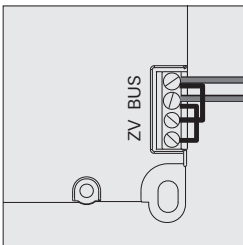
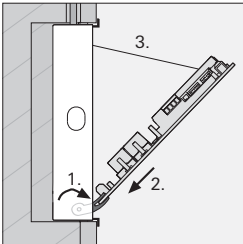
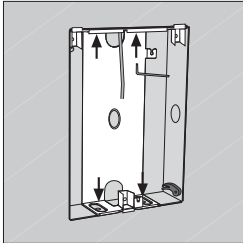
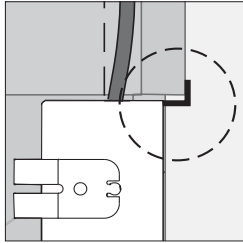
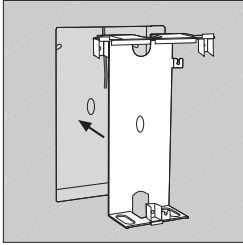


5. Enduire le mur.



6. Enlever l'enduit **avec précaution** et extraire la protection d'enduit.

## Installer la plaque frontale



1. Placer la tôle de fermeture à fleur de la surface dans la boîte encastrée.



### Monter la tôle de fermeture bien droite

La tôle de fermeture ne peut pas se déformer ni être soumise à des tensions mécaniques dans la boîte encastrée.

Insérer la tôle de fermeture jusqu'à ce que les équerres en matière plastique reposent contre le mur.

2. Fixer la tôle de fermeture avec les 4 vis à six pans creux et rondelles à dents chevauchantes jointes. Afin de garantir un maintien sûr de la plaque frontale, les vis à six pans creux doivent être bien serrées.

3. Rabattre les deux supports de montage latéraux (1.), insérer la plaque frontale de la Station de Porte Acier Inoxydable dans les supports de montage (2.) et accrocher la bande de rattrapage de la plaque frontale au crochet de la tôle de fermeture (3.).

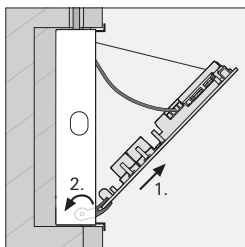
4. Raccorder le bus 2 fils aux bornes de bus.



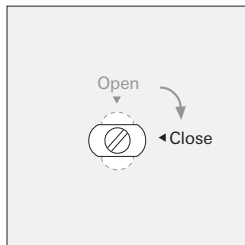
### Désactiver l'éclairage du bouton d'appel

Pour désactiver en permanence l'éclairage du bouton d'appel, enlevez les cavaliers entre BUS et AS.

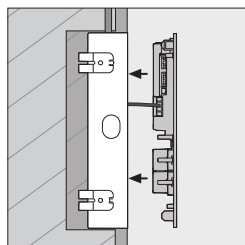




5. Tirer la plaque frontale hors des supports de montage (1.) et refermer les supports de montage (2.).



6. Mettre le ou les boulons d'obturation **inférieurs** de la plaque frontale sur "Close".

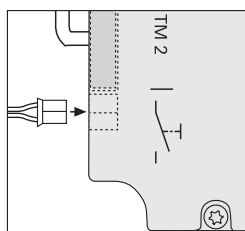


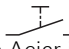
7. Placer la plaque frontale sur les boulons de guidage et presser jusqu'à ce que les boulons d'obturation supérieur et inférieur se verrouillent.

## Mise en service

Après avoir installé tous les appareils (stations de porte et d'appartement, appareil de commande etc.), vous pouvez mettre le système de communication de porte en service. La mise en service d'une station de porte est décrite dans le manuel système, qui est joint à l'appareil de commande.

## Entrée multifonction



A l'entrée multifonction  du haut-parleur encasturé de la station de porte Acier inoxydable, on peut raccorder un bouton-poussoir mécanique à l'aide du câble de raccordement joint.

Le bouton-poussoir a alors la même fonction qu'un bouton-poussoir d'appel et peut ainsi p. ex. servir de bouton-poussoir d'appel ou pour la commande d'un actionneur de commutation.

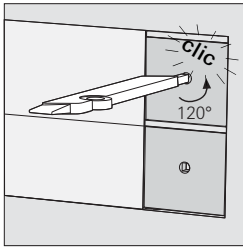
## Changer l'étiquette de marquage

### Étiquettes de marquage

Pour le marquage de la Station de Porte Acier Inoxydable Gira, utiliser exclusivement des étiquettes de marquage Gira.

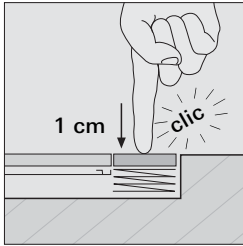
Les étiquettes en matière plastique transparente sont stables à la lumière, résistent aux intempéries et n'ondulent pas.

Avec le code d'activation joint, on peut obtenir gratuitement les étiquettes de marquage pour la première inscription sous [www.marking.gira.com](http://www.marking.gira.com).



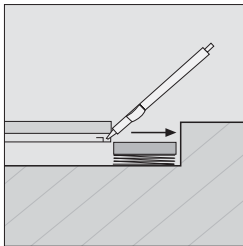
1. Déverrouiller le bouton-poussoir d'appel avec la clé en matière plastique jointe:

A cet effet, tourner la clé en matière plastique dans le sens contraire des aiguilles d'une montre jusqu'à ce qu'elle se verrouille.



2. Verrouiller le bouton-poussoir d'appel:  
A cet effet, enfoncer fermement le bouton-poussoir d'appel d'env. 1 cm.

✓ Le bouton-poussoir d'appel se verrouille et reste en position enfoncée.

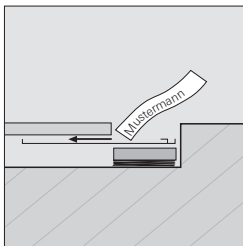


3. Insérer le côté plat de la clé en matière plastique en dessous du couvercle en verre et extraire le support d'étiquette de marquage d'un mouvement de levier.

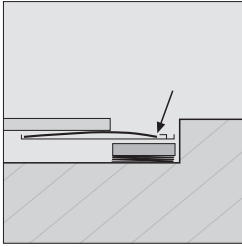


**Ne pas enlever le support d'étiquette de marquage**

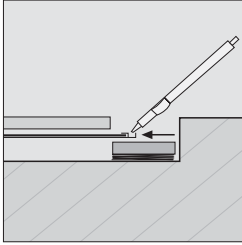
**Ne pas** soulever et enlever le support d'étiquette de marquage!



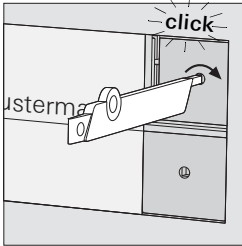
4. Enlever l'étiquette de marquage présente et insérer la nouvelle étiquette de marquage jusqu'à la butée dans le support d'étiquette de marquage.



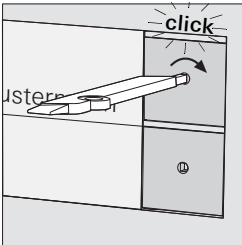
5. Placer l'étiquette de marquage en dessous des ergots de verrouillage du support d'étiquette de marquage.



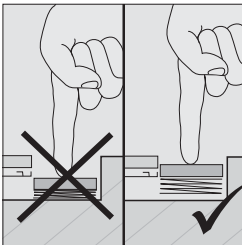
6. Remettre en place le support d'étiquette de marquage. Simultanément, guider l'étiquette de marquage avec le doigt.



7. Déverrouiller le bouton-poussoir d'appel: A cet effet, enfoncer légèrement la clé en matière plastique et la tourner dans le sens des aiguilles d'une montre jusqu'à ce que le bouton-poussoir d'appel se déverrouille de la position inférieure.



8. Verrouiller le bouton-poussoir d'appel: A cet effet, tourner à nouveau la clé en matière plastique dans le sens des aiguilles d'une montre jusqu'à ce qu'elle se verrouille.

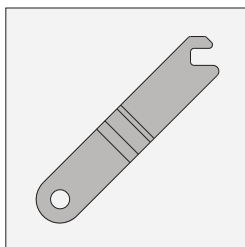


9. Pour l'essai de fonctionnement, actionner le bouton-poussoir d'appel: Le bouton-poussoir d'appel est correctement verrouillé si

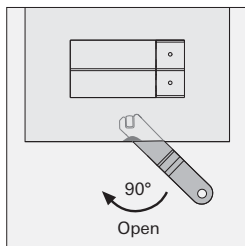
- le bouton-poussoir d'appel ne se laisse **pas** enfoncer en profondeur et
- une tonalité d'acquiescement retentit lorsqu'on enfonce le bouton-poussoir d'appel.

Si le bouton-poussoir d'appel n'est pas correctement verrouillé, veuillez répéter l'étape 8.

## Ouvrir la Station de Porte Acier Inoxydable



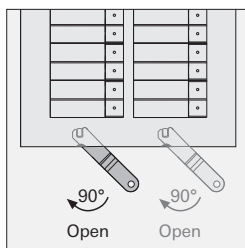
Pour ouvrir la Station de Porte Acier Inoxydable, on a besoin de l'outil d'ouverture joint.



1. Mettre le ou les boulons d'obturation **inférieurs** sur "Open" avec l'outil d'ouverture.

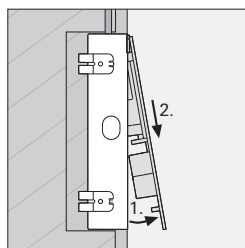
Pour les stations de porte à une colonne, il y a un boulon d'obturation inférieur, pour les stations de porte à deux colonnes, il y a deux boulons d'obturation inférieurs.

La position des boulons d'obturation est indiquée par de petits renforcements à la face inférieure de la plaque frontale.



### Prudence avec les murs enduits

Pour les murs enduits, en cas d'ouvertures multiples de la station de porte, il y a un danger d'endommager l'enduit avec l'outil d'ouverture.

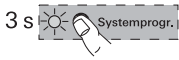


2. Soulever la plaque frontale hors de la fixation inférieure (1.) et la tirer en oblique vers le bas hors des supports de fixation supérieurs (2.).

## Commande

### Réglage du niveau sonore

Le niveau sonore peut être réglé individuellement sur chaque station de porte. Le réglage du niveau sonore doit se faire à deux personnes.



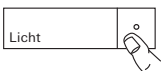
1. Sur l'**appareil de commande**, appuyez pendant 3 s sur la touche "Systemprogr." pour lancer le mode de programmation.
2. A la **station de porte**, appuyer brièvement sur un bouton-poussoir d'appel déjà affecté.
3. La deuxième personne prend l'appel de porte à la **station d'appartement** (avec l'écouteur ou avec la touche de parole) et entame la conversation.
4. A la **station de porte**, appuyer à nouveau brièvement sur le bouton-poussoir d'appel.
- ✓ L'actionnement de touche modifie le niveau sonore pendant la connexion vocale. Il existe au total 4 niveaux sonores. A chaque actionnement de touche, le niveau sonore immédiatement supérieur est réglé. Lorsque le niveau sonore le plus élevé est atteint, l'actionnement de touche suivant règle le niveau sonore le plus faible.
5. Terminer la connexion vocale. Le niveau sonore réglé en dernier lieu est mémorisé dans la station de porte.
6. Sur l'**appareil de commande**, appuyez brièvement sur la touche "Systemprogr." pour quitter le mode de programmation.

### Etablir l'appel (sonnette)



1. Appuyer sur le bouton-poussoir d'appel pour déclencher une tonalité d'appel à la station d'appartement correspondante.
- ✓ L'actionnement de touche est confirmé en outre par une tonalité d'acquiescement.
- ✓ Si la communication est prise à la station d'appartement, l'ouverture du microphone s'allume en bleu.

### Allumer la lumière (en liaison avec un actionneur de commutation)



1. Appuyer sur le bouton-poussoir d'appel pour enclencher la lumière ou un autre consommateur via un actionneur de commutation correspondant.
- ✓ L'actionnement de touche est confirmé en outre par une tonalité d'acquiescement.

## Caractéristiques techniques

---

Raccordements:	2 bornes vissées bus 2 fils 2 bornes vissées d'alimentation supplémentaire 2 connecteurs bus système (hexapolaires) 1 connecteur vidéo (bipolaire) 2 bornes vissées de contact de sabotage
Degré de protection:	IP 44
Température de service:	-25 °C à +70 °C
Dimensions (L x H x P): simple, double, triple:	140 x 198 x 40 mm (boîte encastrée) 160 x 218 x 3 mm (plaque frontale)
quadruple, sextuple:	140 x 265 x 40 mm (boîte encastrée) 160 x 285 x 3 mm (plaque frontale)
octuple, nonuple:	140 x 332 x 40 mm (boîte encastrée) 160 x 352 x 3 mm (plaque frontale)
décuple, dodécuple:	250 x 265 x 40 mm (boîte encastrée) 270 x 285 x 3 mm (plaque frontale)

## Garantie

---

La garantie est octroyée dans le cadre des dispositions légales concernant le commerce spécialisé.

Veillez remettre ou envoyer les appareils défectueux port payé avec une description du défaut au vendeur compétent pour vous (commerce spécialisé/installateur/revendeur spécialisé en matériel électrique).

Ceux-ci transmettent les appareils au Gira Service Center.



Gira  
Giersiepen GmbH & Co. KG  
Elektro-Installations-  
Systeme  
Postfach 1220  
42461 Radevormwald  
Deutschland  
Tel +49 (0) 21 95 / 602 - 0  
Fax +49 (0) 21 95 / 602 - 191  
[www.gira.de](http://www.gira.de)  
[info@gira.de](mailto:info@gira.de)

# GIRA