

System 106 modul za prstni odtis

# GIRA

5551 ...



10867953 06/22

## Splošna varnostna opozorila



Električne naprave smejo priključiti in montirati samo za to usposobljene elektroinštalaterske službe!

Ta navodila so sestavni del izdelka in morajo ostati pri končni stranki.

### Potreben pribor

- Nadometno ohišje System 106 1- do 5-kratno (št. art. 5501 ..., 5502 ..., 5503 ..., 5504 ..., 5505 ...) ali Nadometno ohišje System 106 1- do 5-kratno (št. art. 5511 ..., 5512 ..., 5513 ..., 5514 ..., 5515 ...)

### Pribor

- Govorni modul System 106 (št. art. 5563 ...) z modulom klicnih tipk (553. ...) ali modul zunanje enote (št. art. 5565 9..).
- Krmilna enota za video (št. art. 1288 00) ali krmilna enota za avdio (št. art. 1278 00).
- Notranja enota Gira
- Napajanje za komunikacijo z vhodnimi vrati DC 24 V 300 mA (št. art. 1296 00).

## Opis delovanja

Modul za prstni odtis se uporablja za nadzor dostopa na osnovi biometričnih značilnosti človeških prstov. Programirati je mogoče do 100 prstov. Modul se lahko uporablja kot samostojna naprava ali integriran v komunikacijski sistem za povezavo z vhodnimi vrati Gira.

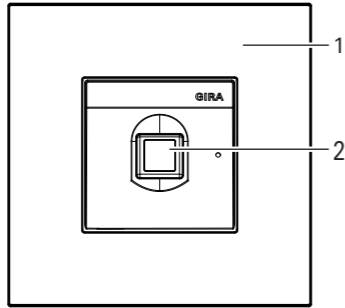
### Dobavni obseg

- 1 x modul za prstni odtis System 106
- 1 x varnostna kartica
- 1 x navodila za uporabo

Preverite, ali je vsebina paketa popolna in nepoškodovana. V primeru reklamacije glejte "Garancija".

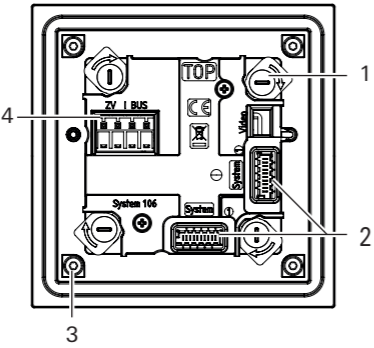
### Opis naprave

## Prikaz sprednje strani



- Čelna plošča
- Senzor

## Prikaz hrbtne strani



- Vrtljivi zapah (4x)
- Vtično mesto (2x): sistemski kabel
- Pritrditev (4x): čelna plošča modula
- Vijačna sponka: Vodilo komunikacije z vrati (TK) in dodatno napajanje

## Področja uporabe

### Uporaba brez komunikacijskega sistema za povezavo z vhodnimi vrati

Če se bo modul za prstni odtis uporabljal samo za proženje preklopnih delovanj ali za odpiranje vrat brez spremljevalne govorne ali video povezave, je možna namestitev brez popolnega komunikacijskega sistema za povezavo z vhodnimi vrati: namesto krmilne enote se lahko uporabi vmesnik vodila modula za prstni odtis, npr. za napajanje stikalnih aktuatorjev, vmesnikov tipkal ali dodatnih naprav Keyless In. Naprava za govorne ali video povezave ni mogoče priključiti.

Za napajanje enot se na sponki ZV na modulu za prstni odtis priključi napajanje DC 24 V 300 mA. Nato se s to napetostjo napaja vodilo komunikacije z vrati (TK), na katerega so priključene preostale enote. Napajanje vodila je treba aktivirati ob zagonu modula za prstni odtis v aplikaciji Keyless In ali neposredno na napravi.

Zaradi različnih tokovnih porab naprav se nekatere naprave deloma štejejo kot več enot:

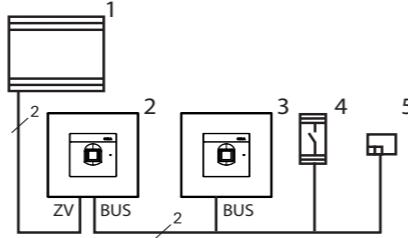
- Stikalni aktuator TKS: 1 enota
- Vmesnik za tipkala: 1 enota
- Dodatne naprave Keyless In: 7 enot

Pri izbiri naprav ni dovoljeno preseči maksimalnega števila 20 enot.

Maksimalne dolžine kablov od dodatnega napajanja 24 V DC preko modula za prstni

odtis do zadnje enote so:

- 100 m pri premeru žice 0,6 mm
  - 150 m pri premeru žice 0,8 mm
- Napajalni modul za prstni odtis je pri tem lahko na poljubnem mestu.

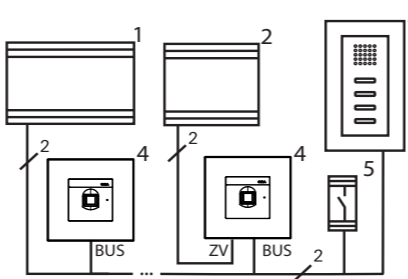


- Napajalna napetost DC 24 V 300 mA
- System 106 modul za prstni odtis, napaja vodilo komunikacije z vrati (TK)
- System 106 modul za prstni odtis
- Stikalni aktuatorji TKS
- Vmesnik za tipkala

Vodilo komunikacije z vrati se priključi na Bus-sponke modula za prstni odtis. Napajalna napetost 24 V DC se priključi na sponke za dodatno napajanje ZV. Na to napajalno napetost 24 V DC se sme priključiti le en modul Keyless In. Ob zagonu mora biti napajanje vodila komunikacije z vrati (TK) sproščeno. Po tovarniški ponastavitvi je napajanje vodila TK izklopljeno.

### Uporaba kot samostojni modul v komunikacijskem sistemu za povezavo z vhodnimi vrati

Modul za prstni odtis v komunikacijskem sistemu za povezavo z vhodnimi vrati lahko deluje neodvisno od zunanjih enot.



- Krmilna enota
- Napajalna napetost 24 V DC
- Notranja enota
- System 106 modul za prstni odtis
- Stikalni aktuator TKS

Priključitev na vodilo komunikacije z vrati se izvede preko vijačnih sponk "Bus". Dodatno napajanje se lahko priključi na vijačne sponke "ZV".

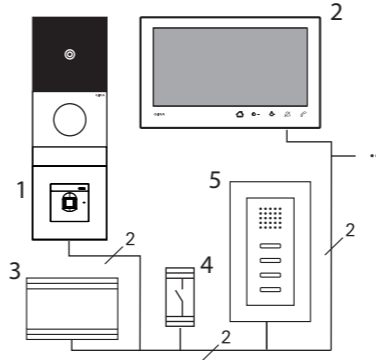
Če ni priključenega dodatnega napajanja, modul za prstni odtis na naslednji način zmanjša število maksimalno možnih enot v odvisnosti od uporabljene krmilne enote:

- Krmilna enota za zvok: modul za prstni odtis nadomesti 16 enot za zvok
- Krmilna enota za video: modul za prstni odtis nadomesti 10 enot za zvok oz. 4 enote za video

### Uporaba v zunanji enoti System 106

S sistemskim kablom se lahko modul za prstni odtis priključi na module iz Systema

106 in komunikacijski sistem za povezavo z vhodnimi vrati. Tako lahko modul za prstni odtis npr. sproži preklopno delovanje stikalnega aktuatorja.



- Zunanja enota System 106 z modulom za prstni odtis
- Nadometna notranja enota za video AP 7
- Krmilna enota za video
- Stikalni aktuator TKS
- Notranja enota

Napajanje poteka preko priključka "System".

### Vijačne sponke morajo ostati proste

Vijačne sponke "ZV" in "Bus" modula za prstni odtis morajo ostati proste.

Če ni priključenega dodatnega napajanja, modul za prstni odtis na naslednji način zmanjša število maksimalno možnih enot v odvisnosti od uporabljene krmilne enote:

- Krmilna enota za zvok: modul za prstni odtis nadomesti 16 enot za zvok
- Krmilna enota za video: modul za prstni odtis nadomesti 10 enot za zvok oz. 4 enote za video

### Krmilno enoto zavarujte pred nepooblaščenim dostopom

Pri uporabi v varnostno relevantnih območjih je treba krmilno enoto namestiti tako, da je zavarovana pred nepooblaščenim dostopom (biti mora zaklenjena).

## Montaža modula

### Montaža modula

Naslednje delovne korake najdete v navodilih za montažo 1- do 5-kratnega nadometnega ohišja System 106 oz. 1- do 5-kratnega površinsko poravnane ohišja:

- Zapahnite modul na nosilec za elemente.
- Natakните sistemski kabel.
- Vstavite zaključne upore.
- Nosilec za elemente potisnite v nadometno ohišje in ga privijte.

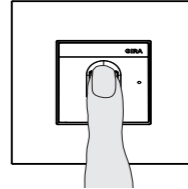
## Upravljanje

Za upravljanje modula za prstni odtis je treba samo enkrat prisloniti predhodno programiran prst.

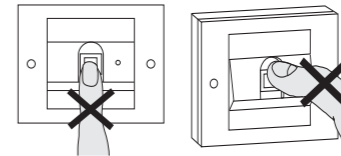
### Pristavljanje prsta

Za delovanje modula za prstni odtis je treba prst pravilno prisloniti tako pri programiranju kot tudi pri kasnejšem upravljanju.

Optimalno: območje najmočnejših zvrtničen prstnega odtisa (sredina konice prsta) prislonite na sredino senzorja.



Napačno



## Potrditveni signali

LED	Ton	Pomen
sveti zeleno	1 x dolgo	pozitiven potrditveni signal, npr.: <ul style="list-style-type: none"> <li>uspešen vnos</li> <li>prepoznan prst</li> </ul>
utripa zeleno	-	Naprava je v dobavnem stanju
sveti rdeče	3 x kratko	negativen potrditveni signal, npr.: <ul style="list-style-type: none"> <li>prst ni prepoznan</li> <li>vnos ni pravilen</li> </ul>
sveti oranžno	-	aktiven je način Administrator ali Sysprog
sveti modro	-	aktivna povezava Bluetooth
sveti rdeče	4 x kratko	negativen potrditveni signal ob poskusu dostopa izven dovoljenega časa s časovno omejenim dovoljenjem za dostop

### Izključen potrditveni ton

Če izključite potrditveni ton, se izklopijo vsi potrditveni toni. Potrditveni signali so v tem primeru podani izključno preko LED lučke.

## Zagon

Zagon in konfiguriranje modula za prstni odtis sta možna z aplikacijo Gira Keyless In ali ročno na napravi. Na začetku zagona morate izbrati način upravljanja. Za poznejše spremembe je potreben dodaten napor.

## Zagon z aplikacijo Gira Keyless In

- Aplikacijo Gira Keyless In prenesite na mobilno napravo administratorja:
- odprite aplikacijo in sledite navodilom na zaslonu.

### Koda za aktivacijo

Koda za aktivacijo, ki jo potrebujete za zagon, je navedena na varnostni kartici.

### Zagon brez aplikacije

Če želite zagon izvesti ročno, upoštevajte navodila na naslednji strani.

## Tehnični podatki

Napajanje:	preko sistema (tračni kabel, 10-polni) ali preko krmilne enote ali ali preko ZV (DC 24 V 300 mA)
Poraba	
Stanje pripravljenosti:	650 mW
Priključki:	2 x sistem 2 x ZV 2 x dvožični Bus
Temperatura okolice:	-25 °C do +70 °C
Vrsta zaščite:	IP54
Mere (Š X V):	106,5 x 106,5 mm
Radijska frekvenca:	2,402-2,480 GHz
Oddajna zmogljivost:	maks. 2,5 mW, razred 2
Doseg oddajanja:	običajno 10 m

## Ročni zagon

Za zagon je treba izvesti naslednje korake:

- Programiranje prvega administratorja
- Programiranje prsta uporabnika
- Konfiguriranje modula za prstni odtis
- Za uporabo v komunikacijskem sistemu za povezavo z vhodnimi vrati: dodelitev električnih ključavnic/stikalnih aktuatorjev



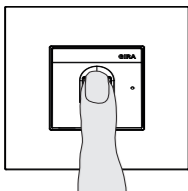
### Podrobna navodila za zagon

Podrobna navodila za ročni zagon so na voljo v območju za prenos Gira s skeniranjem QR-kode:



### Osnove za programiranje prsta

1. Prst, ki ga želite programirati, prislonite na sredino senzorja, da se oglasi kratek potrditveni ton.



2. Ko LED zasveti oranžno, znova prislonite prst.
3. Večkrat ponovite 1. in 2. korak.
4. Prst je programiran, ko se oglasi dolg potrditveni ton in LED sveti zeleno.

Pri "zapletenih" prstih, npr. pri zelo suhi koži, bo morda treba prst za programiranje prisloniti do 7-krat.

Če se po sedmem poskusu oglasijo 3 kratki toni, programiranje prsta ni uspelo. V tem primeru prst znova prislonite (1. korak) ali uporabite drug prst.

### Ukazi za programiranje in brisanje prstov

Programiran prst lahko označite v tabeli na desni strani.

Funkcija	Zagon načina	LED Način aktiven	Pristavljanje prsta	Ton
Programiranje prvega administratorja		utripa zeleno	Admin <sub>NOV(7x)</sub> → Progr. <sub>NOV(7x)</sub>	2 x dolgo
Programiranje prsta uporabnika	Admin → Progr. → Admin	oranžna	Uporabnik <sub>NOV(7x)</sub>	2 x dolgo
Programiranje nadaljnjih administratorjev	Admin → Admin → Progr.	oranžna	Admin <sub>NOV(7x)</sub> → Progr. <sub>NOV(7x)</sub>	2 x dolgo
Brisanje administratorja	Admin → Progr. → Progr.	utripa rdeče	Admin ali Progr.	1 x dolgo
Brisanje prsta uporabnika	Admin → Progr. → Progr.	utripa rdeče	Uporabnik	1 x dolgo
Ponastavitev na tovarniške nastavitve (brisanje vseh dodelitev)	Admin → Admin	utripa rdeče	Admin <sub>(7s)</sub>	2x dolgo

### Ukazi za konfiguriranje modula za prstni odtis

Funkcija	Zagon načina	LED Način aktiven	Spreminjanje nastavitve	Ton
Nastavljanje stopnje osvetlitve (izklop, stopnja 1, stopnja 2)	Progr. → Admin	2x utripne oranžno	Admin	1 x dolgo
Nastavitev stopnje potrditvenega tona (vklop, izklop)	Progr. → Admin	2x utripne oranžno	Progr.	1 x dolgo

### Ukazi za uporabo brez komunikacijskega sistema za povezavo z vhodnimi vrati

Funkcija	Preklop načina	LED Način preklopljen	Ton
Vklop/izklop načina za programiranje sistema	Progr. → Progr. → Progr.	utripa oranžno	1 x dolgo
Napajanje vodila komunikacijskega sistema za povezavo z vhodnimi vrati vklop/izklop	Progr. → Progr. → Admin	utripa oranžno	1 x dolgo

### Ukazi za dodelitve v komunikacijskem sistemu za povezavo z vhodnimi vrati: Dodelitev stikalnega aktuatorja

Funkcija	Zagon načina	LED Način aktiven	Dodelitev	Ton
Dodelitev stikalnega aktuatorja (individualna dodelitev) ali Izbris dodelitve	Krmilna enota → Systemprogr. Stikalni aktuator → Progr.	utripa oranžno	Uporabnik	1 x dolgo
Dodelitev stikalnega aktuatorja (skupinska dodelitev) ali Izbris dodelitve	Krmilna enota → Systemprogr. Stikalni aktuator → Progr.	utripa oranžno	Admin	1 x dolgo

### Ukazi za dodelitve v komunikacijskem sistemu za povezavo z vhodnimi vrati: Dodelitev električnih ključavnic

Funkcija	Zagon načina	LED Način aktiven	Dodelitev	Ton
Samostojne naprave (brez zunanje enote): Dodelitev električnih ključavnic	Krmilna enota → Systemprogr. Krmilna enota → Türöffnerprogr.	utripa oranžno	Progr. → Progr. → Admin	1 x dolgo
Dodelitev električnih ključavnic (individualna dodelitev) ali Izbris dodelitve	Krmilna enota → Systemprogr. Krmilna enota → Türöffnerprogr.	utripa oranžno	Uporabnik	1 x dolgo
Dodelitev električnih ključavnic (skupinska dodelitev) ali Izbris dodelitve	Krmilna enota → Systemprogr. Krmilna enota → Türöffnerprogr.	utripa oranžno	Admin	1 x dolgo

### Pregled administratorjev

Administrator	Prst administratorja	Prst za programiranje
Primer administratorja		

### Pregled prstov uporabnikov

Uporabnik/funkcija	Prst uporabnika

# GIRA

### Skladnost

Gira Giersiepen GmbH & Co. KG izjavlja, da tip brezžične naprave št. art. 5551 ... ustreza direktivi 2014/53/EU. Popolna številka artikla je navedena na napravi. Popolno besedilo izjave EU o skladnosti je dostopno v območju za prenos (gira.de/Konformitaet) ali neposredno ob izdelku v spletnem katalogu izdelkov (katalog.gira.de).

### Garancija

Garancija se izvaja v okviru zakonsko določenih predpisov preko strokovne trgovine. Okvarjene naprave izročite ali pošljite brez poštnine s priloženim opisom napake pristojnemu pooblaščenemu prodajalcu (strokovna trgovina/instalacijsko podjetje/trgovina z električnimi izdelki). Ta bo naprave poslal v Gira Service Center.

### Gira

Gira  
Giersiepen GmbH & Co KG  
Elektro-Installations-Systeme  
Postfach 1220  
42461 Radevormwald  
Tel. +49 2195 602 - 0  
Faks +49 2195 602 - 191  
info@gira.de  
www.gira.de